



REGIONE DEL VENETO

RESPONSABILITA' SOCIALE E PMI



Istituto Veneto
per il Lavoro



Unioncamere
Veneto



FARE RETE PER COMPETERE

Sperimentare l'innovazione per la crescita intelligente,
Sostenibile e inclusiva dei sistemi produttivi veneti.

AZIONE DI SISTEMA "RESPONSABILMENTE COMPETITIVE, SOCIALMENTE INNOVATIVE"

Gestione della supply chain - Carlo Luison, Deloitte

Treviso, 23 febbraio 2015

 **IL FONDO
SOCIALE EUROPEO
NEL VENETO**
Più sai, più vai!



Dipartimento Formazione, Istruzione e Lavoro
Sezione Formazione

I rischi etici lungo la catena di fornitura



Rischi per le imprese irresponsabili:

- Reputazione - Immagine pubblica
- Minori ricavi e maggiori costi
- Salute e sicurezza
- Risorse compromesse
- Forza lavoro demotivata

Tratto da: European
Commission
CSR@CEC.EU.INT



FARE RETE PER COMPETERE

Sperimentare l'innovazione per la crescita intelligente, sostenibile e inclusiva dei sistemi produttivi veneti

Sostenibilità e catena di fornitura

- Gestire in maniera responsabile la catena di fornitura può essere definito come l'utilizzo, da parte di aziende virtuose, del loro potere di acquisto per influenzare un cambiamento positivo nel ciclo di produzione attraverso la strutturazione di partnership con i fornitori, la condivisione delle responsabilità e la promozione del cambiamento e della sostenibilità (ambientale, sociale ed economica).
- L'obiettivo è creare, tutelare e accrescere valore di lungo periodo per tutti gli stakeholder coinvolti nella catena del valore.
- VALORE CONDIVISO



FARE RETE PER COMPETERE

Sperimentare l'innovazione per la crescita intelligente, sostenibile e inclusiva dei sistemi produttivi veneti

Quali sono i principali temi affrontati?

- Lavoro minorile / lavoro forzato o vincolato
- Compenso
- Corruzione
- Discriminazione
- Ambiente e clima
- Libertà di associazione, accordi di contrattazione collettiva
- Salute e sicurezza

Driver della gestione responsabile della catena di fornitura



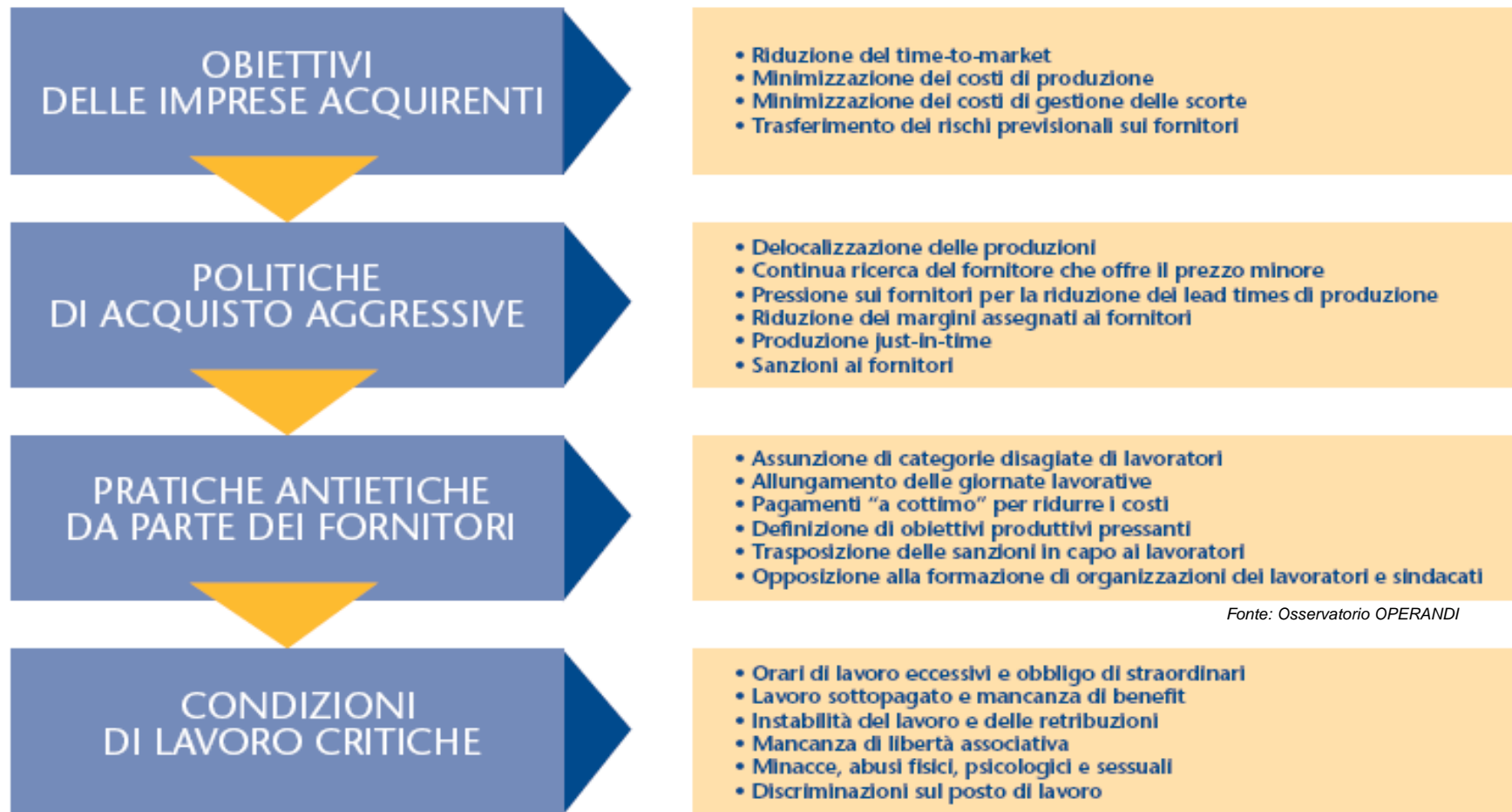
Fonte: Osservatorio OPERANDI



FARE RETE PER COMPETERE

Sperimentare l'innovazione per la crescita intelligente, sostenibile e inclusiva dei sistemi produttivi veneti

Effetti delle politiche di acquisto globali e diritti dei lavoratori



Fonte: Osservatorio OPERANDI



FARE RETE PER COMPETERE

Sperimentare l'innovazione per la crescita intelligente, sostenibile e inclusiva dei sistemi produttivi veneti

Cosa può fare l'impresa?

Pratiche di RSI e relazioni di fornitura

- **Etica**
- Non esercitare pressioni indebite sui fornitori per ottenere concessioni (es. taglio dei prezzi).
- Non divulgare informazioni riservate ai fornitori (es. rivelare le offerte dei concorrenti e consentire ai fornitori di ribattere su quelle).
- Non trattare in modo particolare i fornitori raccomandati dal management di livello superiore.
- Non consentire alle simpatie o antipatie personali di interferire con il processo di selezione dei fornitori.
- Non usare termini contrattuali non chiari.
- Non ingannare un venditore in una negoziazione.
- Non definire specifiche che favoriscono un determinato fornitore.



FARE RETE PER COMPETERE

Sperimentare l'innovazione per la crescita intelligente, sostenibile e inclusiva dei sistemi produttivi veneti

Cosa può fare l'impresa?

Pratiche di RSI e relazioni di fornitura

- **Diritti umani**
 - Analizzare le condizioni di lavoro dei dipendenti nelle imprese fornitrici
 - (assicurandosi che non si utilizzi lavoro forzato o minorile e che il salario corrisposto ai dipendenti sia ragionevole).
- **Sicurezza**
 - Verificare le condizioni di sicurezza negli stabilimenti dei fornitori.
 - Verificare le condizioni di sicurezza durante lo spostamento del materiale acquistato dagli impianti dei fornitori ai propri impianti.
- **Diversità**
 - Favorire gli approvvigionamenti da parte di fornitori appartenenti a minoranze.



FARE RETE PER COMPETERE

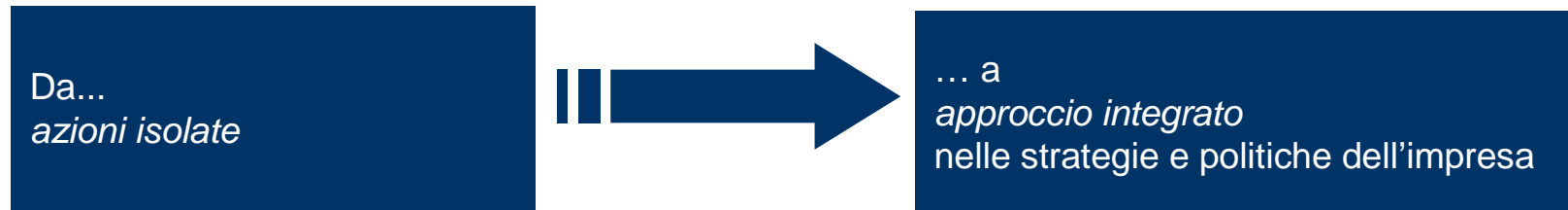
Sperimentare l'innovazione per la crescita intelligente, sostenibile e inclusiva dei sistemi produttivi veneti

Cosa può fare l'impresa?

Pratiche di RSI e relazioni di fornitura

- **Ambiente**
 - Acquistare beni con packaging ridotto, riciclabile e riutilizzabile.
 - Richiedere ai fornitori l'impegno a ridurre gli scarti.
 - Partecipare al progetto di prodotti per il dis-assemblaggio, il riciclaggio ed il riutilizzo.
 - Analizzare il ciclo di vita dei prodotti per valutare la compatibilità ambientale.
 - Collaborare con i fornitori per assicurarsi che i processi di questi ultimi siano sostenibili dal punto di vista ambientale.
 - Prendersi cura del benessere degli animali.
- **Filantropia**
 - Definire programmi di supporto allo sviluppo dei fornitori locali.
 - Organizzare aste, donazioni ed altre iniziative benefiche

... verso una strategia di gestione responsabile della catena di fornitura





FARE RETE PER COMPETERE

Sperimentare l'innovazione per la crescita intelligente, sostenibile e inclusiva dei sistemi produttivi veneti

L'individuazione dei fornitori da monitorare: attività di risk assessment



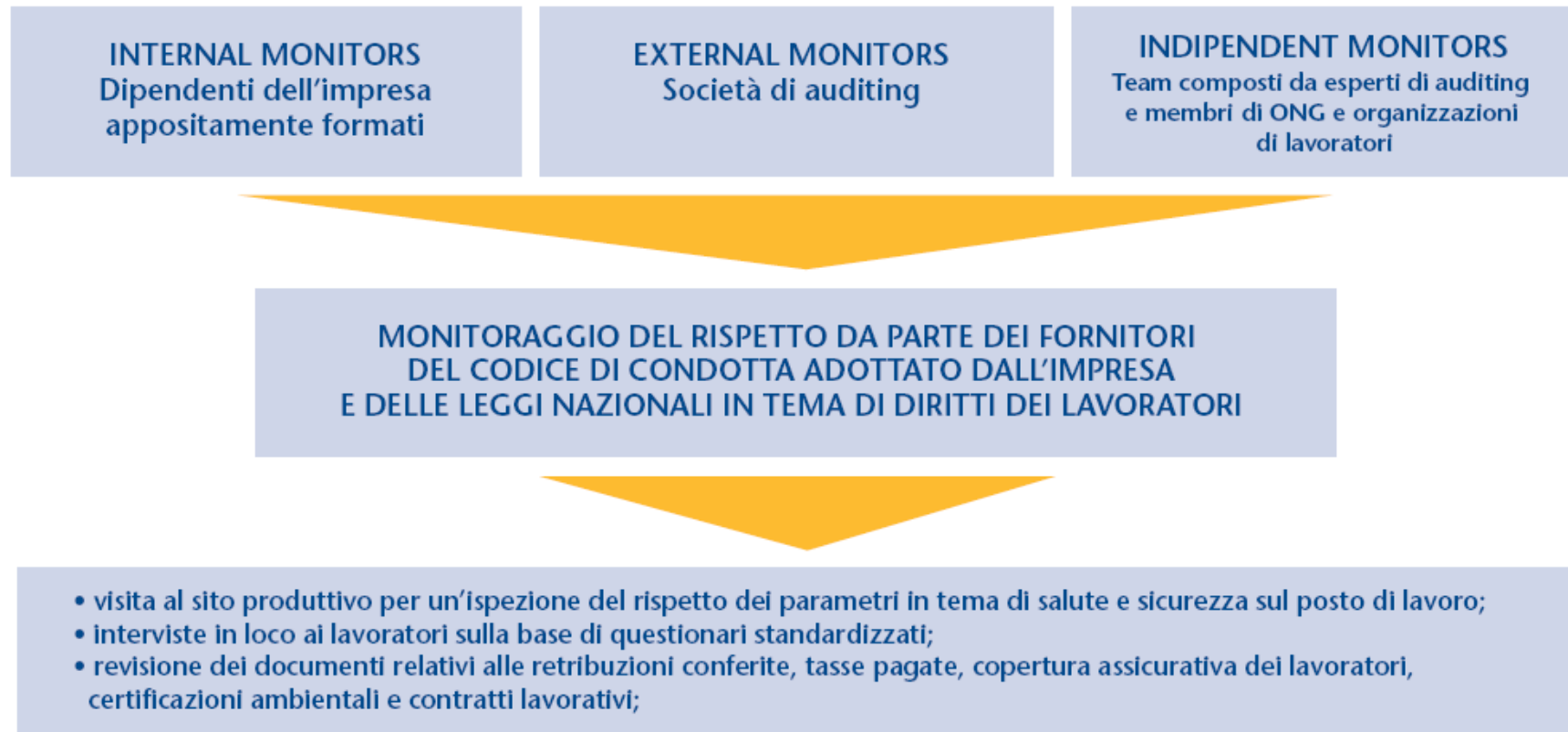
Fonte: Osservatorio OPERANDI



FARE RETE PER COMPETERE

Sperimentare l'innovazione per la crescita intelligente, sostenibile e inclusiva dei sistemi produttivi veneti

Attività di monitoraggio del rispetto dei labour standards



Fonte: Osservatorio OPERANDI



FARE RETE PER COMPETERE

Sperimentare l'innovazione per la crescita intelligente, sostenibile e inclusiva dei sistemi produttivi veneti

La correzione del mancato rispetto dei labour standard: i remediation plan





FARE RETE PER COMPETERE

Sperimentare l'innovazione per la crescita intelligente, sostenibile e inclusiva dei sistemi produttivi veneti

Strumenti di comunicazione e reporting: benefici

PUBBLICAZIONE DELLA COMPOSIZIONE DELL'INTERA CATENA DI FORNITURA DELL'IMPRESA

POSSIBILITA' PER ORGANIZZAZIONI ATTIVE PER LA TUTELA DEI DIRITTI DEI LAVORATORI DI MONITORARE INDIPENDENTEMENTE IL RISPETTO DEI LABOUR STANDARDS

COLLABORAZIONE TRA COMPETITOR NELLE ATTIVITA' DI MONITORAGGIO E DEFINIZIONE DEI REMEDIATION PLAN

- ACCOUNTABILITY E SODDISFAZIONE DEGLI STAKEHOLDER INTERESSATI
- CONTRIBUTO NELL'IDENTIFICAZIONE DELLE VIOLAZIONI DEI LABOUR STANDARDS

- CONDIVISIONE DEI COSTI DI MONITORAGGIO
- EFFICIENZA NELLA DEFINIZIONE DELLE AZIONI CORRETTIVE

Fonte: Osservatorio OPERANDI



FARE RETE PER COMPETERE

Sperimentare l'innovazione per la crescita intelligente, sostenibile e inclusiva dei sistemi produttivi veneti

Standard di riferimento e strumenti principali per il rispetto dei diritti umani



FARE RETE PER COMPETERE

Sperimentare l'innovazione per la crescita intelligente, sostenibile e inclusiva dei sistemi produttivi veneti

Convenzioni ILO



- Convenzioni ILO 1-105 (orario di lavoro); raccomandazione 116 (riduzione)
- ⑩ Convenzioni ILO 29-105 (lavoro forzato e coatto)
- ⑩ Convenzioni ILO 87 (libertà di associazione)
- ⑩ Convenzioni ILO 98 (diritto alla contrattazione collettiva)
- ⑩ Convenzioni ILO 110 – 111 (pari opportunità salariali e discriminazione)
- ⑩ Convenzione ILO 102 (previdenza sociale, STD minimi)
- Convenzioni ILO 131 (definizione di minimo salariale)
- ⑩ Convenzioni ILO 135 (rappresentanti dei lavoratori)
- ⑩ Convenzioni ILO 138 e raccomandazioni 146 (lavoro minorile)
- ⑩ Convenzioni ILO 155 – 164 (Salute e sicurezza)
- ⑩ Convenzioni ILO 159 (Inserimento dei disabili)
- Convenzioni ILO 169 (popoli indigeni e tribali)
- ⑩ Convenzioni ILO 177 (Lavoro a domicilio)
- ⑩ Convenzioni ILO 182 (Peggiori forme di lavoro minorile)
- Convenzioni ILO 183 (Protezione della maternità)
- ...

L'Organizzazione Internazionale del Lavoro (ILO) è l'agenzia delle Nazioni Unite che si occupa di promuovere il lavoro dignitoso e produttivo in condizioni di libertà, uguaglianza, sicurezza e dignità umana per uomini e donne. I suoi principali obiettivi sono: promuovere i diritti dei lavoratori, incoraggiare l'occupazione in condizioni dignitose, migliorare la protezione sociale e rafforzare il dialogo sulle problematiche del lavoro.

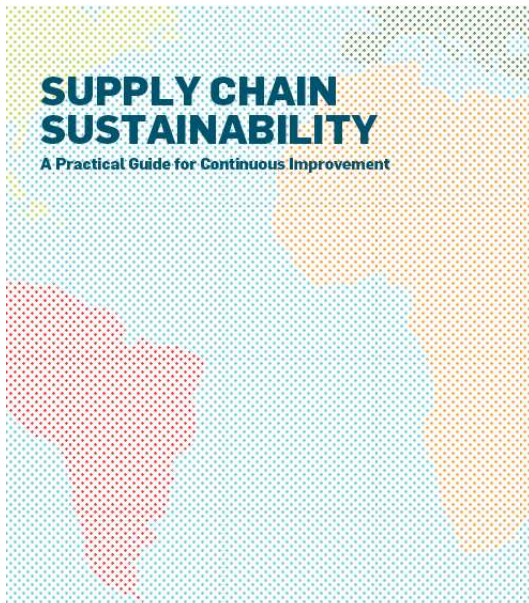
L'ILO è l'organismo internazionale responsabile dell'adozione e dell'attuazione delle norme internazionali del lavoro. Forte dei suoi 179 Stati membri, l'ILO si prefigge di assicurare che le norme di lavoro siano rispettate sia nei principi che nella pratica.



FARE RETE PER COMPETERE

Sperimentare l'innovazione per la crescita intelligente, sostenibile e inclusiva dei sistemi produttivi veneti

Global Compact



United Nations Global Compact



- Il Global Compact incoraggia le imprese di tutto il mondo a creare un quadro economico, sociale ed ambientale atto a promuovere un'economia mondiale sana e sostenibile che garantisca a tutti l'opportunità di condividerne i benefici.
- A tal fine, il Global Compact richiede alle aziende e alle organizzazioni che vi aderiscono, di condividere, sostenere e applicare nella propria sfera di influenza un insieme di principi fondamentali, relativi a **diritti umani, standard lavorativi, tutela dell'ambiente e lotta alla corruzione.**



FARE RETE PER COMPETERE

Sperimentare l'innovazione per la crescita intelligente, sostenibile e inclusiva dei sistemi produttivi veneti

Linee Guida OCSE



- Sono raccomandazioni rivolte dai Governi alle imprese multinazionali e consigliate alle imprese nazionali.
- Enunciano principi e norme volontari per il comportamento responsabile delle imprese nell'adempimento delle leggi applicabili.
- Si occupano di:
 - **Trasparenza**
 - **Occupazione e relazioni industriali**
 - **Ambiente**
 - **Lotta alla corruzione**
 - **Interessi del consumatore**
 - **Scienza e tecnologia**
 - **Concorrenza**
 - **Fiscalità**



FARE RETE PER COMPETERE

Sperimentare l'innovazione per la crescita intelligente, sostenibile e inclusiva dei sistemi produttivi veneti

SA8000



- SA8000 è uno standard internazionale di certificazione del rispetto dei diritti dei lavoratori ispirato alle convenzioni ILO, International Labour Organisation.
- L'adesione prevede il rispetto, da parte dell'azienda, di requisiti che afferiscono ai seguenti campi:
 - lavoro minorile
 - lavoro forzato
 - norme per la salute e la sicurezza
 - libertà di contrattazione e associazione
 - pratiche disciplinari
 - discriminazione
 - stipendio
 - orario di lavoro
- La certificazione di conformità ai requisiti viene rilasciata da parte terza, accreditata dal SAI (Social Accountability International).





FARE RETE PER COMPETERE

Sperimentare l'innovazione per la crescita intelligente, sostenibile e inclusiva dei sistemi produttivi veneti

Clean Clothes Campaign



- Clean Clothes Campaign è un network internazionale con il fine di migliorare le condizioni di lavoro nell'industria di abbigliamento nel mondo. Il network comprende una varietà di organizzazioni: sindacati, organizzazioni di consumatori, ricercatori, gruppi di volontariato, gruppi religiosi, organizzazioni femministe, movimenti giovanili...
- Nasce in Olanda nel 1990, oggi opera in 10 paesi europei.
- La CCC insieme a partner asiatici ed europei e a strutture sindacali internazionali ha sviluppato un modello di codice di condotta che include i criteri per la messa in atto, il monitoraggio e la verifica di parte terza.



FARE RETE PER COMPETERE

Sperimentare l'innovazione per la crescita intelligente, sostenibile e inclusiva dei sistemi produttivi veneti

ETI - Ethical Trading Initiatives



- ETI è un'alleanza tra aziende, organizzazioni non governative e sindacati impegnate a lavorare insieme per identificare e promuovere buone prassi nell'implementazione dei codici di condotta, incluso il monitoraggio e la verifica di parte terza.
- È una partnership volta ad aiutare nel mondo i lavoratori.
- Vuole sviluppare ed incoraggiare l'impiego di standard che garantiscano la collaborazione tra le organizzazioni e l'efficacia degli interventi.
- Sono associate aziende inglesi che producono cibo, vestiti e beni di consumo.



FARE RETE PER COMPETERE

Sperimentare l'innovazione per la crescita intelligente, sostenibile e inclusiva dei sistemi produttivi veneti

FLA –Fair Labor Association



- Il FLA è un codice di condotta e un organismo di controllo degli standard di lavoro, costituito da una rete di grandi imprese, tra cui i maggiori marchi sportivi e di abbigliamento, alcune importanti ONG, università e organizzazioni religiose.
- Generata dall'iniziativa dell'amministrazione Clinton: Apparel Industry Initiative.
- Partecipando a tale iniziativa, un'azienda associata e i suoi fornitori si impegnano a implementare i principi del codice di condotta FLA, a condurre un monitoraggio interno e ad accettare visite esterne annunciate o non annunciate, decise e sostenute dal FLA stesso, i cui risultati vengono pubblicati nel sito.



FARE RETE PER COMPETERE

Sperimentare l'innovazione per la crescita intelligente, sostenibile e inclusiva dei sistemi produttivi veneti

ISO 14000



- Lo standard ISO 14000 si inquadra all'interno del più vasto panorama delle norme ISO (International Organization for Standardization) e ne ricalca pertanto i medesimi tratti fondamentali.
- È costituito da una serie di norme internazionali che "forniscono a tutte le organizzazioni (di qualsiasi tipo e dimensione) i fondamenti di un sistema efficace di gestione ambientale (SGA), che integrati con le altre esigenze di gestione, aiutino le organizzazioni a raggiungere i loro obiettivi ambientali ed economici".
- Il percorso per giungere alla certificazione prevede un'analisi ambientale iniziale con cui l'organizzazione valuta la sua posizione rispetto ai requisiti previsti dalla norma. Degli audit ambientali interni, per il controllo delle procedure messe in atto e la verifica dei risultati ottenuti da parte della direzione.
- La certificazione è rilasciata da un terza parte indipendente, che successivamente assume un ruolo di sorveglianza rispetto al processo di miglioramento continuo ai fini del mantenimento dei requisiti.



FARE RETE PER COMPETERE

Sperimentare l'innovazione per la crescita intelligente, sostenibile e inclusiva dei sistemi produttivi veneti

EMAS



- EMAS, *Eco-Management and Audit Scheme*, è un sistema comunitario di ecogestione e audit, al quale le organizzazioni possono aderire volontariamente. Nato nel 1995 in riferimento al settore manifatturiero, oggi è applicabile ad ogni tipo di attività. Coerente ed integrato con lo standard ISO 14000, l'adesione al quale è prerequisito per ottenere la certificazione EMAS.
- È uno strumento di valutazione e gestione dell'impatto ambientale dell'organizzazione.
- Prevede l'adozione di una politica ambientale, un'analisi ambientale iniziale, cui fa seguito un programma d'azione e una dichiarazione ambientale, in cui vengono descritte le caratteristiche dell'attività dell'organizzazione, gli effetti che ha sull'ambiente e la politica ambientale adottata.
- Se la dichiarazione, sottoposta a validazione da parte di verificatori accreditati, viene ritenuta idonea, l'organizzazione ottiene la registrazione nel registro europeo dei siti conformi al regolamento CEE e di conseguenza il diritto ad avvalersi del logo EMAS nella proprie comunicazioni.



FARE RETE PER COMPETERE

Sperimentare l'innovazione per la crescita intelligente, sostenibile e inclusiva dei sistemi produttivi veneti

ISO 26000



- Linee Guida basate su 7 principi
- **Responsabilità:** l'organizzazione deve assumersi la responsabilità del suo impatto sulla società e sullo sviluppo. Deve accettare eventuali controlli e ha il dovere di risponderne
- **Trasparenza:** l'organizzazione deve essere trasparente in tutte le sue decisioni ed attività, in particolare in relazione alla sua natura, ai suoi obiettivi, ai risultati in termini di responsabilità sociale e alla provenienza delle sue risorse finanziarie
- **Etica:** l'organizzazione deve comportarsi sempre in modo onesto, equo e integro moralmente. In questo atteggiamento deve essere compreso il rispetto per persone, ambiente, animali e il rispetto delle esigenze di tutti coloro che in qualche modo sono coinvolti nella attività dell'azienda
- **Rispetto degli stakeholders:** l'organizzazione deve identificare tutti coloro che, direttamente o indirettamente, sono coinvolti nell'attività d'impresa e avere particolare attenzione per le loro necessità
- **Rispetto della legge:** l'organizzazione deve accettare che il rispetto del ruolo della legge è obbligatorio e accettare che nessun individuo o ente è al di sopra di esso
- **Rispetto degli standard di comportamento internazionali:** conseguentemente, l'organizzazione deve aderire ai principi stabiliti a livello internazionale, e rispettarli il più possibile nel caso in cui operino in nazioni con una legislazione che entri in conflitto con queste norme
- **Rispetto dei diritti umani:** l'organizzazione deve riconoscere l'importanza e l'universalità di questi diritti ed evitare di trarre vantaggio da situazioni in cui tali diritti non siano rispettati.





FARE RETE PER COMPETERE

Sperimentare l'innovazione per la crescita intelligente, sostenibile e inclusiva dei sistemi produttivi veneti



Social footprint

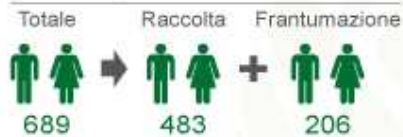


ECOPNEUS SCPA - 2014

Filiera: 89 aziende

Persone (solo PFU)

Numero dipendenti



Genere



Età media



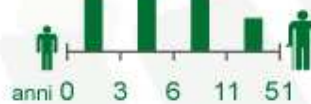
Livello di istruzione



Attività di processo



Anzianità di servizio



Aziende con Certificazione Sociale



Progetti sociali (tutti i dipendenti)



Impiegati coinvolti



Partner coinvolti





FARE RETE PER COMPETERE

Sperimentare l'innovazione per la crescita intelligente, sostenibile e inclusiva dei sistemi produttivi veneti

- **Il sistema di gestione SA8000**



FARE RETE PER COMPETERE

Sperimentare l'innovazione per la crescita intelligente, sostenibile e inclusiva dei sistemi produttivi veneti

Lo Standard SA8000: cos'è

•SA8000 è uno **standard internazionale** di certificazione del rispetto dei diritti dei lavoratori ispirato alle convenzioni ILO, International Labour Organisation, alla Dichiarazione Universale dei diritti Umani, alla Convenzione delle Nazioni Unite sui Diritti del Bambino.

•Promosso alla fine del 1997 dal Council of Economical Priorities Accreditation Agency, sull'onda delle campagne delle Associazioni di tutela dei diritti civili dei lavoratori dei paesi in via di sviluppo.

La norma è stata aggiornata nel 2001 (e nel 2008) dal SAI Social Accountability International.



<http://www.sa-intl.org/>



FARE RETE PER COMPETERE

Sperimentare l'innovazione per la crescita intelligente, sostenibile e inclusiva dei sistemi produttivi veneti

SA8000 e controllo dei fornitori

Una specifica di SA 8000 sta nel fatto che l'azienda che intende certificarsi, deve garantire che anche la catena dei propri fornitori/subappaltatori rispetti i requisiti sociali.

Questo aspetto è strettamente legato allo **scopo** fondamentale della norma, che è quello di **migliorare le condizioni lavorative in tutto il mondo** e di attivare un processo di miglioramento continuo





FARE RETE PER COMPETERE

Sperimentare l'innovazione per la crescita intelligente, sostenibile e inclusiva dei sistemi produttivi veneti

I requisiti di responsabilità sociale nella SA8000

- Lavoro infantile (Req. 1)
- Lavoro obbligato (Req. 2)
- Salute e sicurezza (Req. 3)
- Libertà d'associazione e diritto alla contrattazione collettiva (Req. 4)
- Discriminazione (Req. 5)
- Procedure disciplinari (Req. 6)
- Orario di lavoro (Req. 7)
- Retribuzione (Req. 8)
- Sistemi di gestione (Req. 9)



FARE RETE PER COMPETERE

Sperimentare l'innovazione per la crescita intelligente, sostenibile e inclusiva dei sistemi produttivi veneti

LAVORO INFANTILE - 1

Impegno Azienda

- non utilizzare al proprio interno e combatterne l'utilizzo dai propri fornitori e sub-fornitori di lavoratori rientranti nella definizione di lavoro minorile
- in caso di richiesta o di utilizzo internamente o da parte dei propri fornitori o sub-fornitori, a predisporre appositi piani di recupero
- rispettare quanto previsto dalla legislazione vigente

Impegno richiesto al personale

- ✓ segnalare tramite l'apposito "punto di ascolto" anche in forma anonima qualsiasi tipo di non rispetto di quanto sopra esposto internamente o da parte di un fornitore (tale segnalazione può essere fatta anche direttamente all'Organismo di Certificazione e al SAI)



FARE RETE PER COMPETERE

Sperimentare l'innovazione per la crescita intelligente, sostenibile e inclusiva dei sistemi produttivi veneti

LAVORO OBBLIGATO - 2

Impegno Azienda

- diffondere il principio del divieto assoluto di ricorrere a forme di lavoro obbligato
- diffondere il principio della totale trasparenza rendendosi disponibile a fornire delucidazioni ai dipendenti riguardanti le voci in busta paga che non risultassero chiare e copia dei documenti attestanti la regolarità del rapporto di lavoro
- rispettare quanto previsto dalla legislazione vigente

Impegno richiesto al personale

✓ segnalare tramite l'apposito "punto di ascolto" anche in forma anonima qualsiasi tipo di non rispetto di quanto sopra esposto internamente o da parte di un fornitore (tale segnalazione può essere fatta anche direttamente all'Organismo di Certificazione e al SAI)



FARE RETE PER COMPETERE

Sperimentare l'innovazione per la crescita intelligente, sostenibile e inclusiva dei sistemi produttivi veneti

SALUTE E SICUREZZA - 3

Impegno Azienda

- garantire il mantenimento dell'integrità dell'ambiente di lavoro al fine di assicurare le condizioni di sicurezza e di igiene dei lavoratori.
- eleggere un apposito responsabile per la salute e la sicurezza dei lavoratori
- effettuare verifiche e monitoraggi periodici sul mantenimento di quanto sopra
- effettuare formazione periodica nel campo della salute e della sicurezza
- garantire la disponibilità al personale dei dispositivi di protezione individuali, delle cassette di pronto-soccorso, ecc.
- garantire a tutto il personale la disponibilità di bagni, mense, spogliatoi puliti, di acqua potabile per dissetarsi
- rispettare quanto previsto dalla legislazione vigente



FARE RETE PER COMPETERE

Sperimentare l'innovazione per la crescita intelligente, sostenibile e inclusiva dei sistemi produttivi veneti

SALUTE E SICUREZZA - 3

Impegno richiesto al personale

- ✓ indossare i dispositivi di protezione individuali
- ✓ rispettare le procedure previste per la sicurezza nel posto di lavoro
- ✓ segnalare tramite l'apposito "punto di ascolto" anche in forma anonima qualsiasi tipo di non rispetto di quanto sopra esposto internamente o da parte di un fornitore (tale segnalazione può essere fatta anche direttamente all'Organismo di Certificazione e al SAI)



FARE RETE PER COMPETERE

Sperimentare l'innovazione per la crescita intelligente, sostenibile e inclusiva dei sistemi produttivi veneti

LIBERTÀ DI ASSOCIAZIONE E DIRITTO
ALLA CONTRATTAZIONE COLLETTIVA - 4

Impegno Azienda

- garantire, nell'ambito dei vincoli contrattuali assunti dai lavoratori, il pieno diritto alla contrattazione collettiva nei modi e nei tempi consentiti dalla legge
- non discriminare in nessun modo i rappresentanti sindacali dei lavoratori
- mettere a disposizione del personale opportuni spazi (bacheca sindacale) per le comunicazioni sindacali e le proprie sale per lo svolgimento delle riunioni interne e/o sindacali.
- disponibilità a far individuare ai lavoratori un proprio rappresentante per la SA8000

Impegno richiesto al personale

- ✓ segnalare tramite l'apposito "punto di ascolto" anche in forma anonima qualsiasi tipo di non rispetto di quanto sopra esposto internamente o da parte di un fornitore (tale segnalazione può essere fatta anche direttamente all'Organismo di Certificazione e al SAI)



FARE RETE PER COMPETERE

Sperimentare l'innovazione per la crescita intelligente, sostenibile e inclusiva dei sistemi produttivi e delle reti

DISCRIMINAZIONE - 5

Impegno Azienda

- garantire di non effettuare discriminazione in base a ceto, razza, origine nazionale, religione, invalidità, sesso, età, orientamento sessuale, appartenenza sindacale o affiliazione politica, nell'assunzione, retribuzione, formazione, promozione, licenziamento o pensionamento,
- non interferire con il diritto da parte del lavoratore di seguire pratiche connesse a razza, ceto, origine, religione, invalidità, sesso, orientamento sessuale, appartenenza sindacale, affiliazione politica
- non permettere comportamenti sessualmente coercitivi, minacciosi, offensivi o volti allo sfruttamento



FARE RETE PER COMPETERE

Sperimentare l'innovazione per la crescita intelligente, sostenibile e inclusiva dei sistemi produttivi e dei servizi

DISCRIMINAZIONE - 5

Impegno richiesto al personale

- ✓ non assumere mai comportamenti sessualmente coercitivi, minacciosi, offensivi o volti allo sfruttamento nei confronti dei propri colleghi
- ✓ non effettuare discriminazione dei propri colleghi in base a ceto, razza, origine nazionale, religione, invalidità, sesso, età, orientamento sessuale, appartenenza sindacale o affiliazione politica
- ✓ segnalare tramite apposito "punto di ascolto" anche in forma anonima qualsiasi tipo di non rispetto di quanto sopra esposto internamente o da parte di un fornitore (tale segnalazione può essere fatta anche direttamente all'Organismo di Certificazione e al SAI)



FARE RETE PER COMPETERE

Sperimentare l'innovazione per la crescita intelligente, sostenibile e inclusiva dei sistemi produttivi veneti

PROVVIDIMENTI DISCIPLINARI - 6

Impegno Azienda

- non utilizza e non permette l'utilizzo di qualsiasi tipo di punizioni corporali, coercitive mentale o fisica, abuso verbale, pregiudiziali o potenzialmente lesive della dignità e professionalità delle persone nei confronti dei lavoratori sia al proprio interno che presso i propri fornitori e sub-fornitori
- conformarsi a quanto previsto dal contratto collettivo nazionale di lavoro per quanto attiene alle pratiche disciplinari
- informare tutto il personale della disciplina applicabile in materia

Impegno richiesto al personale

- ✓ segnalare tramite l'apposito "punto di ascolto" anche in forma anonima qualsiasi tipo di non rispetto di quanto sopra esposto internamente o da parte di un fornitore (tale segnalazione può essere fatta anche direttamente all'Organismo di Certificazione e al SAI)



FARE RETE PER COMPETERE

Sperimentare l'innovazione per la crescita intelligente, sostenibile e inclusiva dei sistemi produttivi veneti

ORARIO DI LAVORO - 7

Impegno Azienda

- far rispettare al proprio personale l'orario di lavoro in conformità a quanto previsto nei Contratti Collettivi Nazionali del settore di appartenenza e negli accordi integrativi concordati a livello aziendale con le organizzazioni sindacali (comunque mai eccedenti le 48 ore settimanali)
- comunicare l'orario di lavoro all'atto dell'assunzione e ad esporre l'orario di lavoro in maniera visibile a tutto il personale
- richiedere lavoro straordinario solo in occasione di circostanze eccezionali e di breve durata e concordato (comunque mai superiore alle 12 ore settimanali),
- concordare con il personale le ferie e i permessi sulla base delle esigenze produttive e le singole esigenze dei lavoratori nel rispetto della legislazione in vigore

Impegno richiesto al personale

- ✓ segnalare tramite l'apposito "punto di ascolto" anche in forma anonima qualsiasi tipo di non rispetto di quanto sopra esposto internamente o da parte di un fornitore (tale segnalazione può essere fatta anche direttamente all'Organismo di Certificazione e al SAI)



FARE RETE PER COMPETERE

Sperimentare l'innovazione per la crescita intelligente, sostenibile e inclusiva dei sistemi produttivi veneti

RETRIBUZIONE - 8

Impegno Azienda

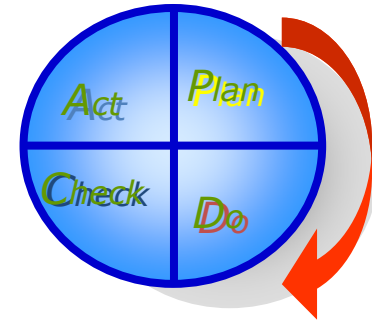
- garantire che il salario sia sufficiente a soddisfare i bisogni primari del personale e a consentire un qualche guadagno discrezionale in conformità al CCNL
- la composizione dei salari e delle indennità retributive viene indicata chiaramente (busta paga).
- versare tutte le indennità retributive dei dipendenti e collaboratori e corrisponde lo stipendio e gli straordinari in conformità linea con quanto previsto nel CCNL
- archiviare presso l'ufficio amministrazione copia delle buste paga, dei contratti di lavoro e le evidenze del trasferimento regolare degli emolumenti per eventuali necessità di verifica
- garantisce la disponibilità di personale per eventuali chiarimenti sulla composizione della busta paga o degli altri documenti contrattuali.

Impegno richiesto al personale

- ✓ segnalare tramite l'apposito "punto di ascolto" anche in forma anonima qualsiasi tipo di non rispetto di quanto sopra esposto internamente o da parte di un fornitore (tale segnalazione può essere fatta anche direttamente all'Organismo di Certificazione e al SAI)

Il sistema di gestione: principali strumenti

- Politica di responsabilità sociale,
- Codice di condotta per i fornitori,
- Elezione dei rappresentanti SA8000 interni,
- Sistema di coinvolgimento e controllo dei fornitori,
- Procedure per la gestione del sistema,
- Formazione dei dipendenti,
- Database dei fornitori sulle loro conformità ai requisiti,
- Piano d'intervento pluriennale per le procedure di controllo di fornitori e sub-fornitori,
- Riesame periodico della Direzione.





I requisiti

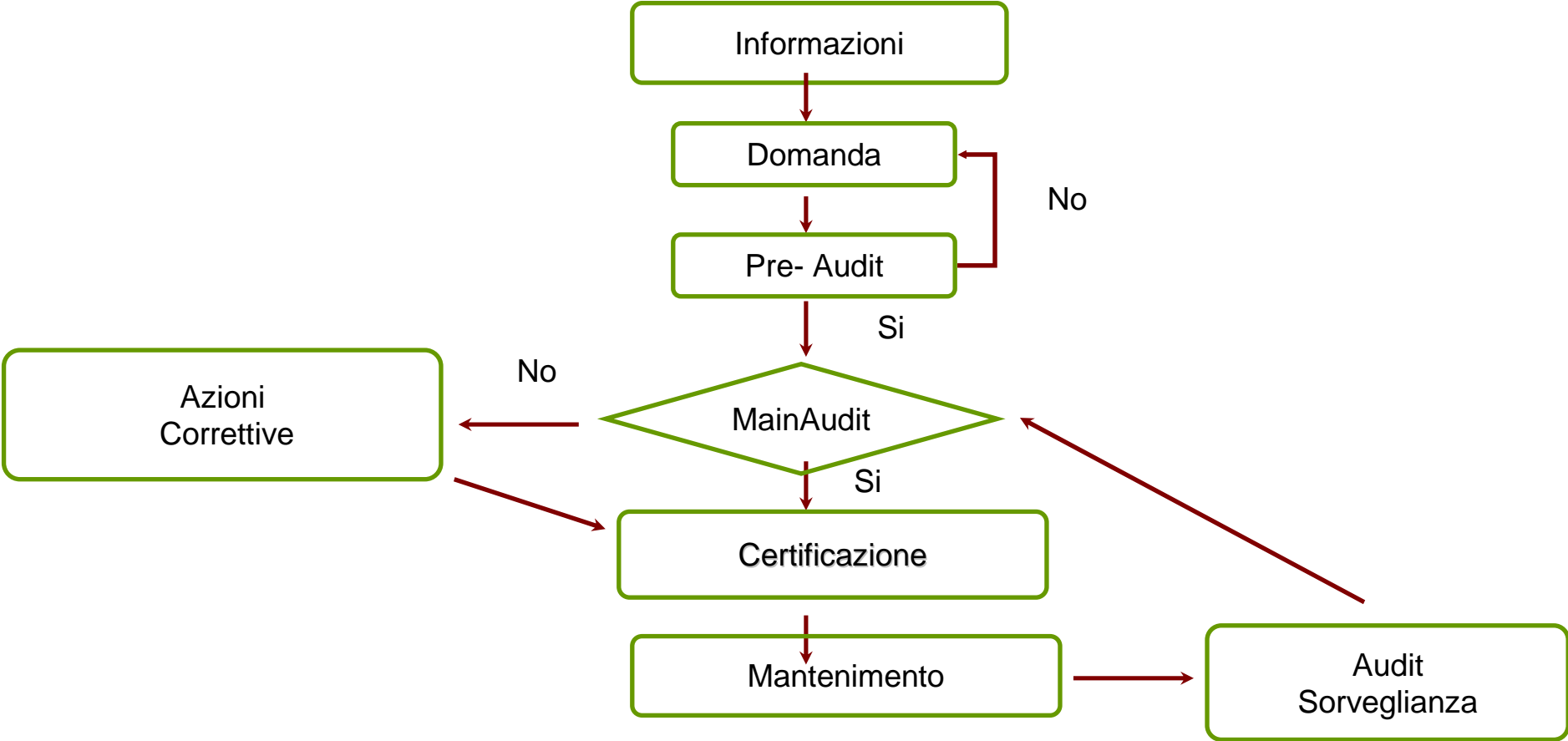
FARE RETE PER COMPETERE

Sperimentare l'innovazione per la crescita intelligente, sostenibile e inclusiva dei sistemi produttivi veneti

Gestione dei fornitori

- Procedura selezione e valutazione
- Mantenere registrazioni relative a:
 - conformità a tutti i requisiti
 - partecipare all'attività di monitoraggio
 - definire il trattamento di eventuali Azioni Correttive
 - informare l'azienda sui rapporti commerciali con i fornitori e sub-fornitori
- Archiviare le evidenze del rispetto dei requisiti dello standard dei fornitori e sub-fornitori

Iter certificativo SA8000





FARE RETE PER COMPETERE

Sperimentare l'innovazione per la crescita intelligente, sostenibile e inclusiva dei sistemi produttivi veneti

- **La norma tecnica ISO 26000**



http://www.iso.org/iso/social_responsibility



FARE RETE PER COMPETERE

Sperimentare l'innovazione per la crescita intelligente, sostenibile e inclusiva dei sistemi produttivi veneti

ISO 26000

- ❖ La norma ISO 26000 sulla Responsabilità Sociale ha ottenuto l'approvazione di oltre 90 Paesi a livello mondiale. Pubblicata dal 1 novembre 2010, si rivolge a tutte le imprese, pubbliche e private di Paesi sviluppati e in via di sviluppo.
- ❖ L'elaborazione della norma ha visto il coinvolgimento volontario di oltre 400 esperti e 175 osservatori e stakeholder (ad esempio i sindacati) provenienti da 91 Paesi di tutto il mondo.
- ❖ La ISO 26000 è una linea guida di indirizzo e fornisce suggerimenti e raccomandazioni sulla Responsabilità Sociale. Non si tratta di uno STANDARD CERTIFICABILE, ma piuttosto di un MODELLO che propone le pratiche migliori da cui le organizzazioni possono prendere spunto per adattare le proprie linee guida per il funzionamento dei processi interni, della supply chain e dei mercati.
- ❖ La commissione UNI ha infatti l'adozione nazionale della ISO 26000 come norma nazionale (traduzione in italiano)



FARE RETE PER COMPETERE

Sperimentare l'innovazione per la crescita intelligente, sostenibile e inclusiva dei sistemi produttivi veneti

ISO 26000 - Principi

- **Responsabilità**
- L'organizzazione deve assumersi la responsabilità del suo impatto sulla società e sullo sviluppo. Deve accettare eventuali controlli ed ha il dovere di risponderne
- **Trasparenza**
- L'organizzazione deve essere trasparente in tutte le sue decisioni ed attività, in particolare in relazione alla sua natura, ai suoi obiettivi, ai risultati in termini di responsabilità sociale e alla provenienza delle sue risorse finanziarie
- **Etica**
- L'organizzazione deve comportarsi sempre in modo onesto, equo e integro moralmente. In questo atteggiamento deve essere compreso il rispetto per persone, ambiente, animali e il rispetto delle esigenze di tutti coloro che in qualche modo sono coinvolti nella attività dell'azienda
- **Rispetto degli stakeholder**
- L'organizzazione deve identificare tutti coloro che, direttamente o indirettamente, sono coinvolti nell'attività d'impresa e avere particolare attenzione per le loro necessità



FARE RETE PER COMPETERE

Sperimentare l'innovazione per la crescita intelligente, sostenibile e inclusiva dei sistemi produttivi veneti

ISO 26000 - Principi

- **Rispetto della legge**
- L'organizzazione deve accettare che il rispetto del ruolo della legge è obbligatorio e accettare che nessun individuo o ente è al di sopra di esso
- **Rispetto degli standard di comportamento internazionali**
- Conseguentemente, l'organizzazione dovrà aderire ai principi stabiliti a livello internazionale, e rispettarli il più possibile nel caso in cui operino in nazioni con una legislazione che entri in conflitto con queste norme;
- **Rispetto dei diritti umani**
- L'organizzazione deve riconoscere l'importanza e l'universalità di questi diritti ed evitare di trarre vantaggio da situazioni in cui tali diritti non siano rispettati.

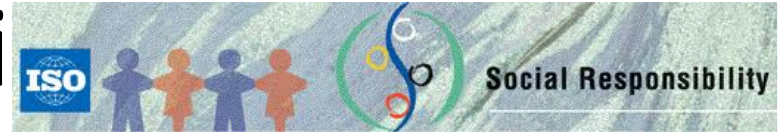
ISO 26000

FARE RETE PER COMPETERE

Sperimentare l'innovazione per la crescita intelligente, sostenibile e inclusiva dei sistemi produttivi veneti

tematiche chiave e

“requisiti”



Governance
Inclusività
Condotta Etica
Produzione di informazioni
Rispetto della legge
Trasparenza e rendicontazione

Ambiente
Riduzione emissioni
Prevenzione surriscaldamento globale
Consumo sostenibile e riciclo
Tutela ecosistemi
Rispetto delle generazioni future

Consumatore
Informazione accurata e adeguata
Benefici sociali e ambientali dei Prodotti e servizi
Salute e sicurezza del consumatore
Privacy

Pratiche di lavoro
Salute e sicurezza
Condizioni dignitose di lavoro
Sviluppo risorse umane
Benessere del lavoratore

Diritti umani
Diritti civili e politici
Diritti economico, culturali e sociali
Diritti fondamentali del lavoro
Diritti delle comunità

Pratiche corrette di gestione
Promozione di attività etiche e trasparenti
Concorrenza leale
Gestione responsabile della catena di fornitura
Rispetto dei diritti intellettuali e di proprietà
Combattere la corruzione

Comunità e Sviluppo
Impatti sullo sviluppo locale
Coinvolgimento delle comunità
Sviluppo della società
Filantropia

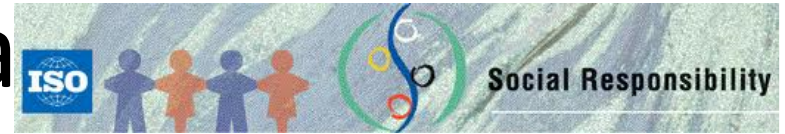


ISO 26000:

FARE RETE PER COMPETERE
Sperimentare l'innovazione per la crescita intelligente, sostenibile e inclusiva dei sistemi produttivi, v. n. 1

Come integrare la RSI

nell'organizza



- La relazione tra le caratteristiche di un'organizzazione e la RSI
- Comprensione della RSI dell'organizzazione
- Pratiche d'integrazione della RSI
- Comunicazione della RSI
- Incremento della credibilità delle pratiche di RSI
- Revisione e miglioramento
- Iniziative volontarie